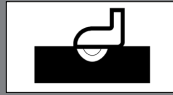




SCHÖNOX® AM

Ragréage de nivellement et de lissage à base de sulfate de calcium, à très faibles émissions spécialement adapté sur tous les sous sols à base de sulfate de calcium ainsi que sur les chapes en asphalte coulé conformément à EN 13 813. Aussi pour utilisation à l'intérieur sur des sous sols en ciment. Après l'ajout de 6.0 l d'eau à 25.0 kg de poudre, SCHÖNOX AM est prêt à l'emploi.



Caractéristiques du produit

- EMICODE EC 1^{PLUS}: très faible émission
- RAL UZ 113: Respectueux de l'environnement, grâce aux très faibles émissions
- pour utilisation à l'intérieur
- auto-nivelant
- haute dureté et résistance
- application très lisse
- adapté sur les systèmes de chauffage au sol
- résine synthétique modifiée
- épaisseur de couche de 1,0 à 20 mm sans agrégats
- épaisseur de couche 10 à 30 mm avec des agrégats
- temps d'attente court après l'apprêt
- pompable
- faible tension
- exempt de fissures même pour des couches plus épaisses
- adapté pour les roues pivotantes avec une épaisseur de couche de plus de 1,0 mm conformément à EN 12 529
- faible porosité de la surface

Applications

SCHÖNOX AM est adapté pour le rebouchage, le lissage, l'égalisation et le nivellement des supports:

- sous les revêtements textiles et élastiques ainsi que le parquet dans les zones à l'intérieur.

pour le nivellement de surface entière sous le parquet, épaisseur de couche d'au moins 2 mm. Seulement en combinaison avec les adhésifs pour parquet élastiques SCHÖNOX. Le temps de séchage doit être suivi.

Supports

SCHÖNOX AM est adapté pour le rebouchage, le lissage, la mise à niveau et le nivellement de:

- chapes de gypse

- chapes en asphalte coulé (poncées) IC 10 et IC 15 conformément à EN 13 813, épaisseur de couche de 1,0 à 5,0 mm
- béton
- chapes sèches
- chapes ciment et systèmes de chapes ciment à prise rapide
- chapes magnésiennes
- vieux supports tels que carreaux en céramique, pierres naturelles et terrazzo
- vieux supports avec des résidus de vieil adhésif résistant à l'eau
- panneaux d'aggloméré ou panneaux OSB, visés

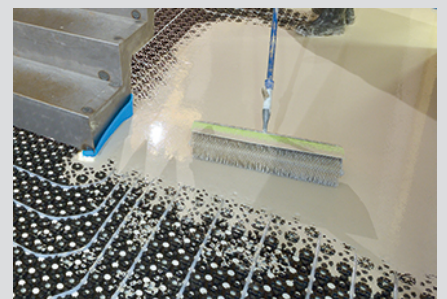
Exigences du support

- Résistance, force de portance adéquates, sec en permanence et dimensions stables.
- Exempts de couches qui réduisent l'adhérence telles que poussière, saleté, huile, cire et endroits lâches.
- Les traitements de surface ou toutes zones "friables" du sous sol doivent être enlevés mécaniquement et le sous sol réparé avec le ragréage de nivellement SCHÖNOX comme requis.
- Les vieilles et faibles couches de nivellement devraient être enlevées mécaniquement.
- Avec une pose ultérieure de revêtements de sol, les chapes ciment devraient avoir une humidité résiduelle ≤ 2.0 CM-% (chapes chauffantes ≤ 1.8 CM-%), les chapes au sulfate de calcium devraient avoir une humidité résiduelle ≤ 0.5 CM-% (chapes chauffantes ≤ 0.8 CM-%).
- Les couches d'adhésifs solubles à l'eau, p. ex. adhésifs lessive résiduaire au bisulfite, devraient être enlevées complètement. Apprêter les restes d'adhésif restants avec SCHÖNOX EG.
- Les vieux adhésifs résistants à l'eau devraient être enlevés mécaniquement autant que possible.

Données techniques

- Vie en pot: env. 30 minutes à 18 °C
- Prêt pour le trafic piétonnier: après env. 2 heures
- Prêt pour le revêtement:
 - jusqu'à 3 mm après env. 24 heures, humidité résiduelle $\leq 0,5$ CM-%
 - pour des épaisseurs de couche plus élevées l'humidité résiduelle devrait être testée avec un appareil CM (test analogue aux chapes de gypse).
- Température d'application: température du sol pas en dessous de 5 °C
- Consommation du matériau: env. 1,5 kg/m²/mm
- Réaction au feu: A1 / A1_{fl}

Toutes les valeurs sont approximatives et sont sujettes aux fluctuations climatiques.



SCHÖNOX® AM

- Les vieux sols tels que les carreaux en céramique devraient être soigneusement nettoyés et abrasés.
- Les pièces qui n'ont pas une cave en-dessous doivent être protégées contre les remontés d'humidité en conformité avec les normes.
- Adapté pour le nivellement de surfaces partielles sur les supports bitumeux, tels l'asphalte et autres; ceci est aussi adapté pour produire des couches de nivellement en place plus épaisses.
- Les exigences de normes, directives et fiches techniques valides pertinentes s'appliquent.

Apprêt

- **supports normalement absorbants tels que:**
 - chapes ciment
 - chapes ciment à prise rapide
 - béton
 apprêter avec SCHÖNOX VD (1:3) ou SCHÖNOX VD FIX.
- **supports sains, lisses; non absorbants tels que:**
 - chapes en asphalte coulé
 - carreaux en céramique
 - vieux résidus d'adhésif résistant à l'eau, pratiquement complètement enlevés.
 apprêter avec SCHÖNOX SHP ou SCHÖNOX VD (pur).
- **supports sulfate de calcium tels que:**
 - chapes au sulfate de calcium
 - chapes sèches
 apprêter avec SCHÖNOX VD (1:1) ou SCHÖNOX VD FIX (Traitement ultérieur directement après l'application). Nous recommandons SCHÖNOX HP RAPID pour une sous-couche pour les épaisseurs de couches dépassant 10 mm.
- **chapes magnésiennes (non xylolithes):** apprêter avec SCHÖNOX SHP.
- **chapes xylolithes:** apprêter avec SCHÖNOX HP RAPID.
- **Supports en bois comme p. ex.:**
 - Plaques d'aggloméré ou OSB
 protéger contre l'humidité avec SCHÖNOX VD (pur) (temps de séchage 2 heures).

Taux de gâchage

- Pour 25,0 kg SCHÖNOX AM env. 6,0 l d'eau

Ragréage de nivellement allongé:

L'additif est ajouté en dernier.

Épaisseur de couche de 10 à 30 mm:

Matériau de charge env. 65 % pds correspond à 16,0 kg ou 10 l de SCHÖNOX QUARZSAND 0,1 - 3,0 mm pour 25,0 kg SCHÖNOX AM

Méthode de travail recommandée:

- **Une ventilation adéquate est essentielle lors de travail avec SCHÖNOX AM et lors du temps de séchage.**
- En utilisant un récipient propre, ajouter SCHÖNOX AM à de l'eau propre et fraîche pour former un mélange homogène. L'utilisation d'un malaxeur avec disques agitateurs est recommandée. Après un court temps de maturation, mélanger soigneusement une nouvelle fois. Verser ensuite le ragréage de nivellement et étaler en utilisant une spatule de lissage. Des surfaces planes sont facilement obtenues avec SCHÖNOX SCHWEDENRAKEL. Avec l'utilisation de SCHÖNOX SCHWEDENRAKEL il est possible d'atteindre une surface plane sans difficulté. Il n'est habituellement pas nécessaire d'enlever les défauts causés par la spatule ou de niveler plus d'une fois.
- En cas d'épaisseur de couche plus élevée, le contact avec les structures verticales devrait être évité en plaçant sur le périmètre une bande d'isolation.
- Si une deuxième couche de ragréage de nivellement doit être appliquée, la première couche de ragréage de nivellement devrait être apprêtée avec SCHÖNOX VD (1:1) ou SCHÖNOX VD FIX lorsque sèche. L'épaisseur de couche maximum ne peut pas être dépassée en cas d'une application en deux couches. La deuxième couche ne doit pas dépasser l'épaisseur de couche de la première.
- Effectuer les travaux préparatoires - tels que le remplissage des joints, mettre à niveau les creux et les irrégularités - en utilisant le mortier de réparation robuste SCHÖNOX RR.

larités - en utilisant le mortier de réparation robuste SCHÖNOX RR.

- Protéger les couches de nivellement de SCHÖNOX AM qui curent des hautes températures ambiantes, de la lumière directe du soleil et des courants d'air.
- Si le ponçage de SCHÖNOX AM est nécessaire, utiliser un papier de verre ou un tulle avec un grain 80.
- Le contact avec le métal comme des tuyaux transportant de l'eau (p. ex. l'étanchéification de tuyaux pénétrants) devrait être évité, car, en particulier, les tuyaux en acier galvanisé n'ont pas une protection suffisante contre la corrosion.
- Nettoyer les outils dans de l'eau immédiatement après utilisation.

Conditionnement

- sac en papier de 25.0 kg

Stockage

- Stocker SCHÖNOX AM au frais et au sec.
- Durée de conservation 1 an.
- Les emballages qui ont été ouverts devraient être immédiatement fermés et utilisés aussitôt que possible.

Élimination

- Vider l'emballage et éliminer conformément à la réglementation.
- Pour l'élimination des résidus de produit, de l'eau de nettoyage et des récipients avec des résidus de produit adhérents, suivre la réglementation gouvernementale locale.
- Ne pas vider dans les tuyaux d'évacuation, dans l'eau ou les sols.
- Ne pas vider dans les tuyaux d'évacuation, dans l'eau ou les sols.

EMICODE

- EC 1^{PLUS}: très faibles émissions

GISCODE

- CP1 - ragréages de nivellement à base de sulfate de calcium

EPD - Auto-déclaration

Sika Deutschland GmbH déclare que le produit répond aux critères pour mortiers minéraux modifiés de groupe 1

SCHÖNOX® AM

Déclaration environnementale du produit

conf. à ISO 14025 et EN 15804

Propriétaire de la déclaration

FEICA - Association of the European Adhesive and Sealant Industry

Éditeur

Institut für Bauen und Umwelt e.V. (IBU)

Propriétaire du programme

Institut für Bauen und Umwelt e.V. (IBU)

Numéro de la déclaration

EPD-FEI-20160017-IBG1-EN

Date d'édition

23.05.2016

Valide jusqu'au

22.05.2021

Instructions

- Toutes les informations s'appliquent pour les conditions normales et se réfèrent aux ragréages de nivellement non allongés.
- Veuillez suivre les fiches techniques des produits pertinentes lors de l'utilisation de produits complémentaires. En cas de doute, nous recommandons d'obtenir plus d'information auprès du fabricant.
- La fiche de donnée BEB "Hinweise zur Planung, Verlegung und Beurteilung sowie Oberflächenvorbereitung von Calciumsulfatestrichen" devrait être suivie.
- La brochure BEB "Beurteilen und Vorbereiten von Untergründen; Verlegen von elastischen und textilen Bodenbelägen, Schichtstoffelementen (Laminat), Parkett und Holzpflaster; Beheizte und unbeheizte Fußbodenkonstruktionen" devrait être suivie.
- Composition:
- Composition:
- Garder hors de portée des enfants.
- S'assurer d'une bonne ventilation lors de l'application et du séchage.
 - Sulfate de calcium
 - Sulfate de calcium
 - Ciment faible en chromate
 - Ciment faible en chromate
- Éviter de manger, de boire et de fumer lors du travail avec le produit.

- En cas de contact avec les yeux ou la peau, rincer immédiatement avec beaucoup d'eau.
 - Poudre de copolymère redispersé
 - Poudre de copolymère redispersé
 - Carbonate de calcium
 - Carbonate de calcium
 - Additifs
 - Additifs
- Informations pour les personnes allergiques appeler le +49 2547 910-0.
- Porter des gants de protection adaptés.
- S'assurer d'une bonne ventilation lors de l'application et du séchage.
- Éviter de manger, de boire et de fumer lors du travail avec le produit.
- En cas de contact avec les yeux ou la peau, rincer immédiatement avec beaucoup d'eau.
- Garder hors de portée des enfants.
- Porter des gants de protection adaptés.

Les recommandations, directives, réglementations DIN et fiches de données de sécurité applicables doivent être suivies, en même temps que les réglementations architecturales et d'ingénierie reconnues. Nous garantissons que nos produits quittent l'usine en parfaite condition. Bien que nos recommandations pour l'utilisation soient basées sur des tests et de l'expérience pratique, elles ne peuvent seulement fournir qu'une orientation générale sans aucune garantie quant aux caractéristiques du produit, car nous n'avons aucune influence sur les conditions sur le site, l'exécution du travail ou la méthode du processus. Cette fiche technique de produit annule et remplace les précédentes éditions.



Le système de gestion de qualité Sika est certifié ISO 9001 et 14001 par SQS.

Sika Deutschland GmbH

Succursale Rosendahl

P.O. Box 11 40

D-48713 Rosendahl / Allemagne

Phone +49 (0) 2547-910-0

Fax +49 (0) 2547-910-101

E-mail: info@schoenox.de

www.schoenox.de