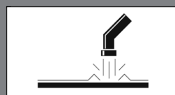




# SCHÖNOX® AM

Sádrová vyhlazovací a vyrovnávací stěrka s velmi nízkým obsahem emisí

zvláště vhodná na všechny sádrové podklady a na asfaltové potěry podle normy EN 13 813. Lze ji také použít na cementové podklady ve vnitřním prostředí. Po smíchání 6,0 l vody s 25,0 kg prášku je stěrka připravená k použití.



## Vlastnosti výrobku

- EMICODE EC 1PLUS: velmi nízké emise PLUS
- RAL UZ 113: Ekologický díky nízkým emisím
- pro vnitřní použití
- samonivelační
- vysoká tvrdost a pevnost
- velmi vláčné při zpracování
- vhodný pro použití na systémy podlahového vytápění
- modifikovaný syntetickými pryskyřicemi
- tloušťka vrstvy 1,0 až 20 mm bez plniv
- tloušťka vrstvy 10 až 30 mm s plnivem
- krátká čekací doba po penetraci
- čerpatelný
- malé prnutí/namáhání
- bez trhlin i v silnějších vrstvách
- vhodný pro zátěž kolečkovými židlemi s tloušťkou vrstvy větší než 1,0 mm podle EN 12 529
- povrch s malým obsahem pórů

## Aplikace

**SCHÖNOX AM je vhodný pro vyplňování, vyhlazování, vyrovnávání a nivelaci podkladů:**

- pod textilní, elastické a dřevěné krytiny ve vnitřním prostředí.

Pro celoplošnou nivelaci pod parkety, tloušťka vrstvy 2 mm. Pouze ve spojení s elastickými lepidly na parkety SCHÖNOX. Je nutné dodržet dobu schnutí.

## Podklady

**SCHÖNOX AM je vhodný pro vyplňování, vyhlazování, vyrovnávání a nivelaci:**

- potěry na bázi síranu vápenatého
- lité asfaltové potěry (popískované) IC 10 a IC 15 podle EN 13 813, tloušťka vrstvy 1,0 až 5,0 mm
- beton
- suché potěry

- cementové a rychle tvrdnoucí cementové potěry
- hořčnaté potěry
- staré podklady, jako keramické dlaždice, přírodní kámen a terrazzo
- staré podklady se zbytky starých voděodolných lepidel
- vhodné dřevotřískové desky nebo OSB konstrukce, šroubované

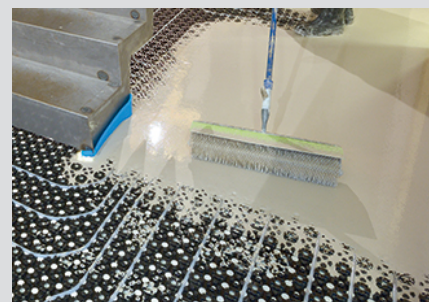
## Požadavky na podklad

- Vyschlý podklad musí vykazovat odpovídající pevnost, nosnost a rozměrovou stabilitu.
- Z podkladu odstraňte zbytky prachu, špíny, oleje, tuku a volných částic, které snižují adhezi.
- Nesoudržné vrstvy nebo všechny "drodivé" části podkladu je nutné mechanicky odstranit např. broušením, tryskáním nebo frézováním.
- Staré, volné a slabé vyrovnávací vrstvy je nutné mechanicky odstranit.
- Pro následnou instalaci podlahových krytin musí cementové potěry vykazovat zbytkovou vlhkost  $\leq 2,0$  CM-% (vyhřívané potěry  $\leq 1,8$  CM-%), potěry na bázi síranu vápenatého musí mít zbytkovou vlhkost  $\leq 0,5$  CM-% (vyhřívané potěry  $\leq 0,3$  CM-%).
- Vrstvy vodou rozpustných lepidel, např. lepidel ze sulfitových výluhů, je nutné mechanicky odstranit. Ostatní zbytky voděodolných lepidel je nutné napentrovat pomocí SCHÖNOX HP RAPID se zásypem křemičitým pískem či natřením SCHÖNOX SHP.
- Stará voděodolná lepidla je nutné co nejdůkladněji odstranit.
- Staré podlahy, jako keramické dlaždice, musí být důkladně očištěny a opískovány.
- Místnosti v budovách bez suterénu je nutné izolovat proti vztlínající vlhkosti v souladu s normou.
- Vhodný pro vyrovnávání částí ploch živičných podkladů, jako jsou asfaltové

## Technické údaje

- Doba zpracovatelnosti: cca 30 minut při 18 °C
- Pochozí: cca po 2 hodinách
- Připraven k pokládce:
  - do 3 mm cca po 24 hodinách, zbytková vlhkost  $\leq 0,5$  CM-%
  - pro větší tloušťku vrstvy musí být zbytková vlhkost změřena pomocí přístroje CM (postupem stejným jako u sádrových potěrů).
- Pracovní teplota: teplota podlahy ne nižší než 5 °C
- Spotřeba materiálu: cca 1,5 kg/m<sup>2</sup>/mm
- Reakce na oheň: A1 / A1<sub>fl</sub>

Všechny hodnoty jsou jen přibližné, podléhají místním klimatickým odchylkám.



# SCHÖNOX® AM

nebo jiné; rovněž vhodný pro vytváření silnějších vyrovnávacích vrstev.

- Platí požadavky příslušných platných norem, směrnic a technických listů.

## Penetrace

### ■ normálně savé podklady, jako:

- cementové potěry
- rychletvrdnoucí cementové potěry
- beton
- napenetrujte pomocí SCHÖNOX KH (1:3) nebo SCHÖNOX KH FIX.

### ■ nesavé, hladké, neporušené podklady, jako:

- lité asfaltové potěry
- keramické dlaždice
- zbytky starého voděodolného lepidla, téměř úplně odstraněného
- napenetrujte pomocí SCHÖNOX SHP.

### ■ podklady na bázi síranu vápenatého, jako:

- potěry na bázi síranu vápenatého
- suché potěry
- napenetrujte pomocí SCHÖNOX KH (1:1) nebo SCHÖNOX KH FIX (další ošetření přímo po aplikaci).

Pro tloušťky vrstvy přesahující 10 mm doporučujeme penetraci s SCHÖNOX HP RAPID se zásypem křemičitým pískem či přetřením SCHÖNOX SHP.

### ■ hořčnaté potěry:

napenetrujte pomocí SCHÖNOX HP RAPID se zásypem křemičitým pískem či přetřením SCHÖNOX SHP.

### ■ Dřevěné podklady, jako např.:

- Dřevotřísková nebo OSB deska penetrujte pomocí SCHÖNOX SHP nebo SCHÖNOX SG.

## Poměr míchání

- Na 25,0 kg SCHÖNOX AM 6,0 l vody

### Nastavená vyrovnávací stěrka:

Plnivo se přidává jako poslední.

#### Tloušťka vrstvy 10 až 30 mm:

Asi 65 hm. % materiálu pro zvětšení objemu odpovídá 16 kg SCHÖNOX QUARZ-SAND 0,1 - 3,0 mm na 25,0 kg SCHÖNOX AM

## Doporučený způsob práce

- Během práce s SCHÖNOX AM a během schnutí je důležité dobré větrání.

■ Použijte čistou nádobu a přidejte SCHÖNOX AM do čisté studené vody. Promícháním vznikne homogenní směs. Doporučujeme použít míchadlo se 2 vrtulemi. Po krátké době zrání znovu důkladně promíchejte. Potom vyrovnávací stěrku vylejte a aplikujte pomocí ozubené stěrky. Rovného povrchu lze snadno docílit použitím SCHÖNOX SCHWEDENRAKEL. Obvykle není nutné odstraňovat vyhlazovací vady nebo provádět vyrovnávání více než jednou.

■ V případě větší tloušťky vrstvy je nutné zabránit styku s vertikálními konstrukcemi pomocí obvodové nivelační pásky Schönox.

■ Pokud se má aplikovat druhá vrstva vyrovnávací stěrky, první vrstvu je nutné po uschnutí napenetrovat pomocí SCHÖNOX KH (1:1) nebo SCHÖNOX KH FIX. V případě nanášení ve dvou vrstvách nesmíte překročit maximální tloušťku vrstvy. Tloušťka druhé vrstvy nesmí být větší, než tloušťka první vrstvy.

■ Přípravné práce, jako vyplnění spár a vyrovnání dutin a nerovností, proveďte pomocí pevné opravné malty SCHÖNOX RR nebo SCHÖNOX AST.

■ Chraňte tvrdnoucí vyrovnávací vrstvu SCHÖNOX AM před vysokými okolními teplotami, přímým slunečním zářením a průvanem.

■ Je-li nutné broušení SCHÖNOX AM, použijte brusný papír nebo sítku se zrnitostí  $\geq 80$ .

■ Kontakt s kovem (např. s vodovodními pozinkovanými trubkami) musí být zabráněno vhodnými manžetami, protože zvláště pozinkované ocelové trubky nemají dostatečnou ochranu proti korozi.

■ Nástroje ihned po použití omyjte vodou.

## Balení

- 25,0 kg papírový pytel

## Skladování

- SCHÖNOX AM skladujte na chladném a suchém místě.
- Skladovatelnost 1 rok.

■ Otevřená balení musejí být ihned po použití uzavřena a spotřebována co nejdříve.

## Likvidace

- Obaly úplně vyprázdněte a likvidujte v souladu s předpisy.
- Při likvidaci zbytků výrobku se řiďte místní legislativou.
- Nevylévejte do kanalizace, vody a půdy.

## EMICODE

- EC 1<sup>PLUS</sup>: velmi nízký obsah emisí

## GISCODE

- CP1 - vyrovnávací stěrky na bázi síranu vápenatého

## EDP - vlastní prohlášení

SCHÖNOX GmbH prohlašuje jako člen společnosti Deutsche Bauchemie a Industrieverband Klebstoffe že výrobek splňuje kritéria pro modifikované minerální malty skupiny 1.

## Environmentální prohlášení o produktu

dle ISO 14025 a EN 15804

## Vlastník prohlášení

FEICA - Evropská asociace pro tmelení a lepení v průmyslu

## Editor

Institut für Bauen und Umwelt e.V. (IBU)

## Vlastník programu

Institut für Bauen und Umwelt e.V. (IBU)

## Číslo prohlášení

EPD-FEI-20160017-IBG1-EN

## Datum vydání

23.05.2016

## Platné do

22.05.2021

## Pokyny

- Všechny informace platí pro standardní podmínky a vztahují se na nenastavované vyrovnávací stěrky.
- Při použití doplňkových výrobků se řiďte příslušnými produktovými listy. V případě pochybností doporučujeme si vyžádat od výrobce další informace.
- Je nutné se řídit technickým listem BEB "Hinweise zur Planung, Verlegung und

# SCHÖNOX® AM

Beurteilung sowie Oberflächenvorbereitung von Calciumsulfatestrichen".

■ Je nutné se řídit technickým listem BEB "Beurteilen und Vorbereiten von Untergründen; Verlegen von elastischen und textilen Bodenbelägen, Schichtstoffelementen (Laminat), Parkett und Holzpfaster; Beheizte und unbeheizte Fußbodenkonstruktionen".

■ Složení:

- Síran vápenatý
- Cement (snížený obsah chromu)
- Redispergovatelný kopolymerní prášek
- Minerální plniva
- Přísady

Toxikologické informační středisko, informace pro alergické osoby na tel.: +420 224 91 92 93.

■ Uchovávejte mimo dosah dětí.

■ Během aplikace a v době schnutí zajistěte dobrou ventilaci vzduchu.

■ Při práci s produktem nejezte, nepijte a nekuřte.

■ V případě kontaktu s očima nebo kůží, okamžitě opláchněte velkým množstvím vody.

■ Používejte vhodné ochranné rukavice.

Uvedené informace, zvláště rady pro zpracování a použití našich výrobků, jsou založeny na našich znalostech z oblasti vývoje chemických produktů a dlouholetých zkušenostech s aplikací v praxi při standardních podmínkách a řádném skladování a používání. Vzhledem k rozdílným podmínkám při zpracování a dalším vnějším vlivům, k četnosti výrobků, různému charakteru a úpravě podkladů, nemusí být postup na základě uvedených informací, ani jiných psaných či ústních doporučení, vždy zárukou uspokojivého pracovního výsledku. Veškerá doporučení firmy Sika CZ, s.r.o. jsou nezávazná. Aplikátor musí prokázat, že předal písemně včas a úplně informace, které jsou nezbytné k řádnému a úspěšnému zaručujícímu posouzení firmou Sika. Aplikátor musí přezkoušet výrobky, zda jsou vhodné pro plánovaný účel aplikace. Především musí být zohledněna majetková práva třetí strany. Všechny námi přijaté objednávky podléhají našim aktuálním „Obchodním podmínkám“. Ujistěte se prosím vždy, že postupujete podle nejnovějšího vydání technického listu výrobku. Ten je spolu s dalšími informacemi k dispozici na našem technickém oddělení nebo na [www.sika.cz](http://www.sika.cz)



Společnost Sika CZ, s.r.o. má zavedený systém kvality a environmentálního managementu podle ČSN ISO 9001 a 14001.

**Sika CZ, s.r.o.**

**Bystrcká 1132/36**

**624 00 Brno**

**Tel: +420 546 422 464**

**Fax: +420 546 422 400**

**E-mail: [sika@cz.sika.com](mailto:sika@cz.sika.com)**

**<http://www.schonox.cz>**