



| Klinkerlösning för golv i industriök, livsmedelsproduktion och kemiskt belastade industriområden |

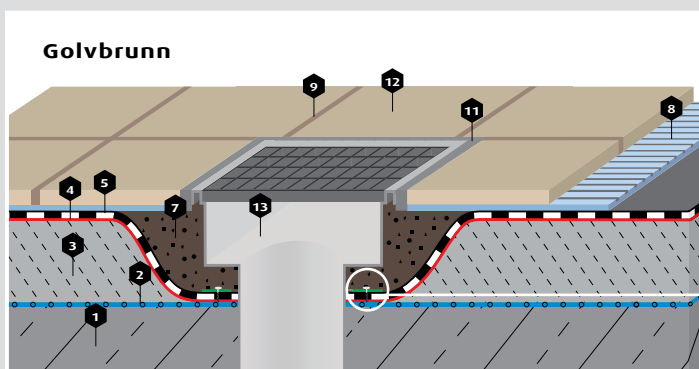
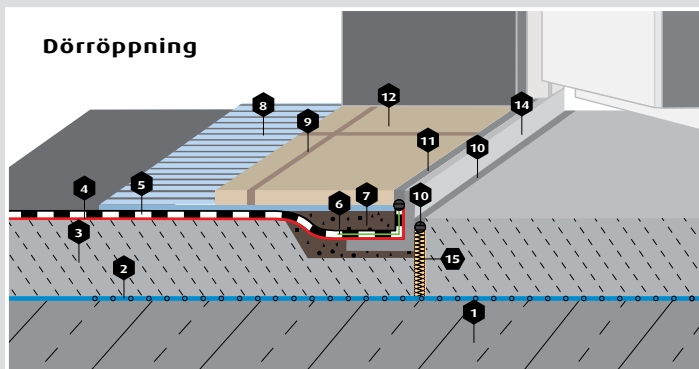
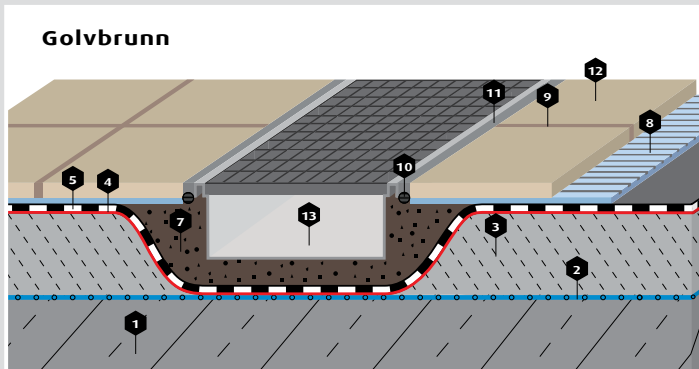
Att sätta klinker i industriök, lokaler för livsmedelsproduktion och andra kemiskt belastade industriområden kan vara en riktig utmaning. Man måste inte bara beakta att golven i sådana områden måste tåla vatten och fukt, utan ofta även aggressiva vätskor, höga mekaniska belastningar, spill av heta vätskor på golvet eller långvarig hög temperaturlast. Förutom vattentätning av området måste vattenmembranen även ha fler funktioner, som till exempel att effektivt kunna motstå långvarig kemisk belastning av vätskor under flera års användning. Eftersom flytande kemikalier kan tränga in under klinkern och angripa kakellimet kemiskt, måste man även använda ett kakellim och en kakelfog som är

kemikaliebeständig samt en elastisk fogmassa. När det dessutom, i vissa fall, finns risk för spill av heta vätskor eller om områdena ligger i närheten av heta föremål (t.ex. en ugn) måste både kakellimet och kakelfogen ha en hög temperaturbeständighet och samtidigt behålla den hårdhet som gör att området tål en hög mekanisk belastning. För att få en hög kemikaliebeständighet, temperaturbeständighet och motståndskraft mot mekanisk belastning behöver man ibland kompromissa tekniskt och välja ett kakellim eller en kakelfog som kombinerar flera tekniska egenskaper. Det är väl känt att kakellim och kakelfog baserat på epoxi normalt är väldigt kemikaliebeständiga.

Lösningar för industriök

Det är också väl känt att epoxibaserat kakellim och kakelfog vanligtvis blir betydligt mjukare när de utsätts för temperaturer som är högre än 60°C. Därför är det bättre att välja cementbaserat kakellim och kakelfog med en förbättrad kemikaliebeständighet, när det finns risk för konstant spill av vätskor med högre temperatur än 60°C direkt på golvet i områden som ligger i närheten av ugnar. I praktiken spills heta vätskor vanligtvis

endast i ett mindre område och det området utsätts bara för den höga temperaturen under en kort tid. Därför är det också, i de flesta fall, möjligt att skydda keramiska golv ytterligare genom att täcka klinkern med plast- eller metallskivor. I så fall kommer heta vätskor inte att angripa kakellimet eller kakelfogen direkt, när temperaturen är som högst.



1. Betong

2. Primer & vidhäftningsslimma (innan beläggning, nivellering eller massa för att skapa lutning): alternativet är SCHÖNOX KH eller SCHÖNOX KH FIX + SCHÖNOX Q4 RAPID

3. Beläggning, nivellering eller massa för att skapa lutning: alternativet är SCHÖNOX SEB PLUS, SCHÖNOX PL, SCHÖNOX PL PLUS, SCHÖNOX TX, SCHÖNOX TX DR, SCHÖNOX TXF eller SCHÖNOX CLS

4. Primer (innan vattentättningsmembran): SCHÖNOX KH eller SCHÖNOX KH FIX (innan SCHÖNOX WSF) eller SCHÖNOX GEA (innan SCHÖNOX EA PUR S)

5. Vattentättningsmembran: alternativet är SCHÖNOX WSF + SCHÖNOX iFIX + SCHÖNOX CON BODEN eller SCHÖNOX EA PUR S

6. Tätningstejp: SCHÖNOX ST

7. Kapillärbrytande murbruk: SCHÖNOX CON BODEN + sand

8. Kakellim: alternativet är SCHÖNOX CF DESIGN, SCHÖNOX CON BODEN + sand, SCHÖNOX TT S8 eller SCHÖNOX TT S8 RAPID

9. Kakelfog: alternativet är SCHÖNOX CF DESIGN, SCHÖNOX CON BODEN + sand eller SCHÖNOX XR

10. PE bottningslist

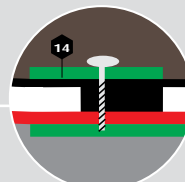
11. Elastisk fogmassa: SCHÖNOX MES

12. Keramiska plattor

13. Golnbrunn

14. Monteringsselement

15. Isolering



| Lösningar för industriök |

Utvärdering av underlag och förberedelse

Underlaget måste vara beständigt mot vatten; under betongundergolv måste ett isoleringsskikt mot vatten- och vattenånga installeras, för att förhindra fukt eller ånga tränger upp från marken. Det får inte bildas några vattenpölar uppe på det, det måste ha tillräcklig styrka, bärlighet och dimensionsstabilitet, och vara fritt från rester som minskar vidhäftningen, t.ex. damm, smuts, olja, fett och lösa partiklar.

Grundning, applicering av vidhäftningsslamma, nivellering, skapande av lutning

Vi rekommenderar den snabbhårdande fästmassan SCHÖNOX Q4 Rapid som vidhäftare för att få en god vidhäftning mellan normalt eller lite absorberande underlag och avjämningsmassan. Vi rekommenderar dessutom att mycket absorberande underlag grundas med **1** SCHÖNOX KH utspätt med vatten i förhållandet 1:1 eller utspädd SCHÖNOX KH-Fix innan vidhäftningsslamma appliceras. Applicering av vidhäftningsslamma: **2** SCHÖNOX Q4 Rapid ska appliceras med en 4 mm **4** tandad spackel När vidhäftaren torkat/härdad så appliceras **3** valt spackel för att skapa underlag med lutning till brunn.

Installation av vattentätningmembran

Kontrollera att de installerade vattenavloppen är lämpliga för att användas i industriområden och har en fläns för att på ett säkert sätt ansluta membranet till golvbrunnen, så att genomföringarna får en tillförlitlig tätning.

Alternativ 1 – foliemembran

Innan foliemembranet SCHÖNOX WSF installeras, måste undergolvet grundas med primern SCHÖNOX KH eller SCHÖNOX KH Fix, enligt rekommendationerna i produktdatabladet. Foliemembranet SCHÖNOX WSF måste fästas mot underlaget med hjälp av det vattentäta limmet SCHÖNOX iFix i hela området. Observera att SCHÖNOX iFix i detta fall bara får användas för att limma foliemembranet mot underlaget, och inte för att tät överlappningen mellan SCHÖNOX WSF-membranen, och inte heller för att limma tätningstejp, täta tillbehör eller limma foliemembran runt genomföringar till golvbrunnen. Använd SCHÖNOX ST FC brunnsmanschett för att tät genomföringar runt golvbrunnen, och SCHÖNOX ST SEALING TAPE för vägg- och golvgenomföringar. Använd SCHÖNOX ST IC/SCHÖNOX ST EA brunnsmanschett till innerhörn/externa genomföringar i vinkel, och SCHÖNOX ST D rörmanschett för genomföringar runt rören, beroende på rördiametern.

5 För att tät överlappningen mellan



| Lösningar för industriök |

SCHÖNOX WSF-membranen **6** och limma tätningstejp och tätningstillbehör, används epoxibindemedlet SCHÖNOX CON BODEN, som normalt är avsett för förberedelse av kakelfog/kakellim. Observera att SCHÖNOX CON BODEN inte behöver blandas ut med sand, när det används för tätning av överlappningen mellan SCHÖNOX WSF-membranen eller för vidhäftning av tätningstillbehören. Tätning av överlappningen mellan SCHÖNOX WSF-membranen, limningen av tätningstillbehören och limningen av en extra bit av foliemembranet SCHÖNOX WSF när genomföringarna runt golvbrunnen tätas, måste utföras i det sista steget efter att foliemembranet SCHÖNOX WSF har installerats i hela området med SCHÖNOX iFix. Efter att installationen av membranet och brunnsmanschetten är klar, fylls springorna runt avloppsgenomföringarna och anslutningen bredvid dörren med en kapillärbrytande murbruksblandning, SCHÖNOX CON BODEN + torr sand, kornstorlek 0,1–0,4 mm. Foliemembranet är klart för platsättning efter ca 16 timmar, när SCHÖNOX CON BODEN torkat. Observera att SCHÖNOX WSF-membranen inte är lämpliga för direktkontakt med lösningsmedel, olja, bränsle eller alkohol. Kontakta den lokala tekniska kundtjänsten om området kommer att belastas med lösningsmedel, olja, bränsle, alkohol eller andra kemikalier utöver den bestämda listan över kemikalier.

Alternativ 2 – flytande membran

7 Grunda undergolvet med epoxiprimern SCHÖNOX GEA, applicera den med en korthårig roller (epoxibeständig). **8** Fördela rikligt med torr sand, kornstorlek 0,2–0,8 mm, på ytan som nyligen grundats med SCHÖNOX GEA. Efter 12 timmars torktid tas all löst liggande sand bort från ytan med en borste och en dammsugare. Täta genomföringar i hörn och avlopp genom att använda lämpliga tätningstillbehör.

9 Tätningstillbehören måste passas in i ett nylagt lager av SCHÖNOX EA PUR S. **10** Applicera första lagret av polyuretanmembranet SCHÖNOX EA PUR S genom att använda en 4 mm tandad spackel för att kunna styra den minsta skiktjockleken och jämna ut den med spackelns jämna sida. Efter 8–24 timmars torktid appliceras den andra lagret SCHÖNOX EA PUR S genom att använda en 4 mm tandad spackel och jämna ut det på samma sätt som du gjorde med första lagret. **11** Fördela rikligt med torr sand, kornstorlek 0,2–0,8 mm, på ytan som nyligen belagts med SCHÖNOX EA PUR S. Se till att den våta skiktjockleken på SCHÖNOX EA PUR S-membranet är minst 0,6 mm för varje applicerat lager. Den torra skiktjockleken för hela beläggningen med SCHÖNOX EA PUR S bör vara minst 1 mm. Den totala förbrukningen för två applicerade lager måste vara minst 1,8–2,0 kg/m². Använd SCHÖNOX ST FC brunnsmanschett för att täta genomföringar runt golvbrunnen. Använd SCHÖNOX ST SEALING TAPE för vägg- och golvgenomföringar. Använd SCHÖNOX ST IC/SCHÖNOX ST EA brunnsmanschett till innerhörn/externa genomföringar i vinkel. Använd SCHÖNOX ST D rörmanschett för genomföringar runt rören, beroende på rördiametern. Efter att installationen av membranet och brunnsmanschetten är klar, fylls springorna runt avloppsgenomföringarna och anslutningen bredvid dörren med en kapillärbrytande murbruksblandning, SCHÖNOX CON BODEN + torr sand, kornstorlek 0,1–0,4 mm.



| Lösningar för industriök |

Kakellim och limning av klinker

Som förstahandsalternativ för att limma klinker mot membranet, rekommenderas det mycket kemikaliebeständiga och mekaniskt **12** beständiga epoxiakallimmet SCHÖNOX CF DESIGN eller SCHÖNOX CON BODEN + torr sand, kornstorlek 0,1–0,4 mm. I områden som kan utsättas för en långvarig temperaturlast på mer än 60 °C, är det rekommenderade alternativet i stället det cementbaserade gjutbara kakellimmet SCHÖNOX TT S8 (normal härdning) eller SCHÖNOX TT S8 Rapid (snabb härdning).

Fogning av klinkerskarvar och tätning av rörelsefogar

Som förstahandsalternativ för att foga klinker, rekommenderas det mycket kemikaliebeständiga och mekaniskt beständiga **13** epoxifogbruket för klinker SCHÖNOX CF DESIGN eller SCHÖNOX CON BODEN + torr sand, kornstorlek 0,1–0,4 mm. I områden som direkt kan utsättas för en långvarig temperaturlast på mer än 60 °C rekommenderas i stället ett cementbaserat fogbruk med en förbättrad kemikaliebeständighet och mekanisk beständighet, SCHÖNOX XR. **14** Vi rekommenderar SCHÖNOX MES, en elastisk fogmassa med en förbättrad kemikaliebeständighet, för att täta rörelsefogar.

Försiktighetsåtgärder och övrig info

Kontakta alltid Sikas lokala tekniska kundtjänst för att få mer information innan du väljer en lämplig produkt och påbörjar jobbet. När du ska välja en lämplig produkt som kan tåla den uppskattade kemiska belastningen, tittar du i listan över kemikaliebeständighet för SCHÖNOX-membranet, epoxiakallimmet, epoxifogbruket och det cementfogbruket. Mer detaljerad teknisk information om produkten finns i produktens tekniska produktdatablad.



11



12



13



14

Produktlösningar

Primer: Alternativen är SCHÖNOX KH eller SCHÖNOX KH FIX eller SCHÖNOX GEA.

Vidhäftningsslamma: SCHÖNOX Q4 Rapid.

Beläggningsbruk: SCHÖNOX SEB Plus.

Robust avjämningsmassa: Alternativen är SCHÖNOX PL, SCHÖNOX PL-Plus.

Självutjämnande/massa för att skapa lutning: Alternativen är SCHÖNOX TX, SCHÖNOX TX DR, SCHÖNOX TXF eller SCHÖNOX CLS.

Vattentätningmembran: Alternativen är SCHÖNOX WSF + SCHÖNOX iFIX + SCHÖNOX CON BODEN eller SCHÖNOX EA PUR S.

Tätningstillbehör: SCHÖNOX ST FC brunnsmanschett för golvbrunn, SCHÖNOX ST tätningstejp, SCHÖNOX ST-IC brunnsmanschett för innerhörn, SCHÖNOX ST-EA brunnsmanschett för externa

genomföringar i vinkel, SCHÖNOX ST-D rörmanschett.

Kapillärbrytande murbruk: SCHÖNOX CON BODEN + torr sand, kornstorlek 0,1–0,4 mm.

Kakellim: Alternativen är SCHÖNOX CF DESIGN, SCHÖNOX CON BODEN + torr sand, kornstorlek 0,1–0,4 mm, SCHÖNOX TT-S8, SCHÖNOX TT-S8 Rapid.

Fogbruk: Alternativen är SCHÖNOX CF DESIGN, SCHÖNOX CON BODEN + torr sand, kornstorlek 0,1–0,4 mm, SCHÖNOX XR.

Elastisk fogmassa: SCHÖNOX MES

Sika Sverige AB

Domnarvsgatan 15
Box 8061
163 08 Spånga
Telefon: 08-621 89 00
www.schonox.se